

Antoine Geoffroy-Dechaume

Antoine Geoffroy-Dechaume (1905-2000), musicien, claveciniste, organiste et compositeur.

Fils de Charles Geoffroy-Dechaume (1877-1944), peintre et grand amateur de musique, sa vocation se révèle très tôt sous l'influence d'Arnold Dolmetsch, ami de la famille, qui lui fait connaître la musique ancienne.

Il entre au [Conservatoire national supérieur de musique de Paris](#) en 1923, y étudie l'orgue et la composition.

Au cours de la [Seconde Guerre mondiale](#), résistant, il est arrêté et déporté au camp de [Buchenwald](#).

Il fait partie du Cercle musical de Trie créé en 1963 par [Michael Gibson](#) au château de Trie, à [Trie-la-Ville](#) dans l'[Oise](#).

Outre ses activités d'organiste et de claveciniste, il enseigne au Collège de Normandie, à la [Schola Cantorum](#), au [conservatoire de Poitiers](#) et à [Cambridge](#).

Nombreux sont les élèves qui étudièrent avec lui, parmi lesquels [Huguette Grémy-Chauliac](#), le baryton-basse [Jérôme Corréas](#), Béatrice Kowalska, François Lazarevitch, Claire Caillard et Berry Hayward.

Antoine Geoffroy-Dechaume a été un véritable pionnier dans l'interprétation de la musique que l'on appelle aujourd'hui « baroque ». Il a étudié les sources anciennes, publié des ouvrages spécialisés, et contribué ainsi à la première redécouverte de cette musique. Les recherches qu'il a faites l'ont amené à proposer des choix musicaux inédits qui ont à l'époque bousculé des habitudes d'interprétations routinières. Son livre *Les Secrets de la musique ancienne, recherches sur l'interprétation*, éditions Fasquelle, publié en 1964, est devenu un ouvrage de référence pour la plupart des musiciens qui s'intéressent à la musique baroque.

Le langage du clavecin publié en 1986 aux éditions Van de Velde ouvre des perspectives étonnantes sur les possibilités expressives de cet instrument. Cet ouvrage témoigne de son enseignement très exigeant, toujours à la recherche de la plus grande musicalité.

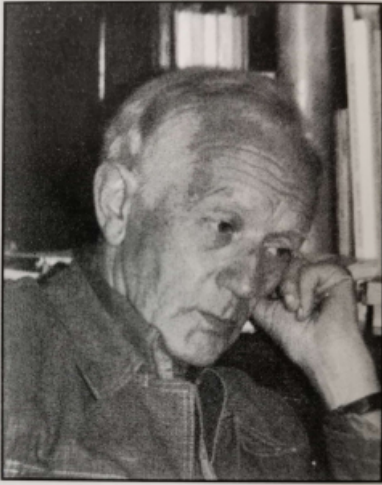


photo Michèle Castellengo

Portrait d'Antoine Geoffroy-Dechaume
en 1978.

Scanné avec CamScanner