

Valmondois | 95760

*Réhabilitation du groupe scolaire Robert
Hoffmann*

Dossier de demande de Permis de Construire

Juin 2022

Julien Boldot architectes



Contexte et présentation du projet:

Le projet d'école pour le village de Valmondols est au coeur d'un contexte aux grandes qualités paysagères et architecturales. Le site lui-même est particulièrement privilégié, tant par sa situation que par le patrimoine bâti existant.

Cependant, malgré les qualités de son environnement immédiat, l'école souffre d'une organisation constituée d'ajouts successifs, résultant en un plan masse peu lisible.

En conséquence, la commune de VALMONDOIS souhaite procéder à une restructuration, rénovation et réhabilitation de l'école communale Robert Hoffmann et de ses abords proches.

Ce projet découle du constat de l'état dégradé, non adapté et non conforme de l'établissement. Il ne peut être différé compte tenu des désordres en structure de certains bâtiments qui doivent être démolis. L'établissement scolaire Robert Hoffmann est situé au coeur de la commune de Valmondols, à l'arrière de la mairie. Il est accessible par la place Honoré Daumier depuis la grande rue.

Cette situation au coeur du village participe à l'animation de celui-ci : c'est son avantage. En contrepartie, les espaces disponibles, notamment pour les récréations et les activités de plein air, sont souvent étroits et contraints.

Le groupe scolaire rassemble l'école maternelle, l'école primaire, la garderie et la cantine dans un ensemble de 7 bâtiments principalement organisés autour d'une cour de récréation.

L'effectif total est d'environ 120 enfants répartis entre la maternelle (35 élèves) et le primaire (85 élèves).

10 RAISONS MAJEURES QUI JUSTIFIENT CE PROJET:

1) UN CHOIX ENVIRONNEMENTAL ESSENTIEL (La géothermie et les matériaux écoresponsables)

A l'heure où la question des ressources énergétiques devient cruciale, le choix opéré de doter l'école et les bâtiments municipaux adjacents d'un chauffage géothermique est une option d'investissement essentielle.

2) UNE ÉCOLE COHÉRENTE ET INCLUSIVE

L'établissement se compose de quelques bâtiments existants avec de nombreux rajouts ou modifications qui sont venus s'ajouter lors de ces dernières décennies. Ceux-ci n'ont pas toujours été étudiés dans une réflexion globale et occasionnent des difficultés dans le bon fonctionnement de l'école. Le projet proposé offre une meilleure cohésion à l'ensemble des classes, aux activités scolaires et périscolaires.

3) UNE ÉCOLE ADAPTÉE À TOUS LES ÂGES

Certains locaux sont communs à l'école maternelle et à l'école primaire. Ils sont du même coup mal adaptés pour une catégorie d'enfants, principalement ceux de l'école maternelle. Par exemple, il n'y a pas de sanitaires adaptés et séparés pour les plus petits, ou d'espaces spécifiques dans la cantine. Les espaces extérieurs ne sont également pas séparés, sans aménagement spécifique en fonction des âges et des compétences des enfants. Le projet répond aux exigences de tous les âges.

4) DES ESPACES EXTERIEURS OUVERTS, SÉCURISÉS ET POLYVALENTS

Les espaces extérieurs dédiés à l'établissement se composent exclusivement de sa cour d'une surface d'environ 550 m² avec un petit préau. Celle-ci ne permet pas la mise en place d'aménagements spécifiques (jeux, espaces éducatifs, ...) adaptés pour les plus petits, compte tenu de sa faible surface et de son aménagement actuel. La cour actuelle ne permettant pas d'accueillir l'ensemble des enfants, la municipalité a mis à la disposition de l'école une partie du plateau de la Saint Jean, mitoyen de celle-ci. Cet espace, aménagé de façon précaire est clôturé par des barrières de voirie. Ce dispositif ne répond pas véritablement aux normes en vigueur, notamment celles du plan Vigipirate ; le projet vise à sécuriser

davantage les récréations et les activités de plein air, en offrant à l'ensemble des élèves un vaste plateau de récréation.

5) UNE OBLIGATION DE MISE EN CONFORMITÉ

L'établissement nécessite des lourds travaux pour ses mises en conformité, notamment en terme d'accessibilité : l'établissement n'est pas équipé d'ascenseur ou d'ascenseur, rendant les locaux en étage (classes, bureaux, ...) non accessibles ; les cheminements des espaces extérieurs et les accès aux différents bâtiments ne sont pas conformes. Le projet proposé permet une mise en conformité des installations électriques, de la sécurité incendie et améliore son accessibilité à tous les publics. C'est le sens notamment de la construction d'un parvis en pente à l'extérieur de l'école qui permet son accès aux personnes à mobilité réduite.

6) SÉCURISATION DE L'ENTRÉE DE L'ÉTABLISSEMENT

L'entrée de l'établissement se fait actuellement par une entrée unique depuis la place Honoré Daumier. Pour des questions de sécurité (VIGIPIRATE), quelques places de stationnement ont été neutralisées. La mairie ferme régulièrement la place à la circulation lors de l'entrée et de la sortie de l'école pour éviter les accidents. L'entrée, décalée dans le nouveau projet, sera mieux sécurisée et offrira une meilleure fluidité.

7) UN RESTAURANT SCOLAIRE LARGE ET LUMINEUX

La cantine scolaire actuelle a été aménagée dans un sous-sol de l'école donnant sur une sente extérieure : cela oblige les enfants à sortir de l'école pour aller à la cantine. Malgré des travaux d'insonorisation, la superficie limitée du local de la cantine rend l'espace bruyant et assez peu convivial. Le projet offre une salle de restauration scolaire large, lumineuse et à l'acoustique adéquate.

8) UNE PRODUCTION CULINAIRE DE QUALITÉ ET DE PROXIMITÉ

Faute de cuisine propre à l'école, c'est un repas en liaison froide qui est servi actuellement aux enfants après avoir été réchauffé par les agents municipaux. La municipalité souhaite mettre en place une véritable cuisine scolaire pour y confectionner les plats au service d'une véritable proximité.

9) ACCOMPAGNER LA PROGRESSION DÉMOGRAPHIQUE

Si la population est demeurée assez constante depuis une trentaine d'années, le nombre de constructions nouvelles est en augmentation, notamment à travers plusieurs projets d'habitat collectif. L'école qui aujourd'hui fonctionne autour de cinq classes (deux maternelles et trois primaires) pourrait accueillir une sixième classe : le projet répond à une telle perspective.

10) UNE ÉCOLE AU COEUR DU VILLAGE

La salle de restaurant scolaire peut devenir une salle de restauration à l'occasion des événements festifs municipaux du week-end. De la même façon, par son ouverture sur le vaste espace bordant le Foyer Honoré Daumier, la grande cour de récréation des élèves du primaire et son préau couvert pourront être ouverts et utilisés dans le cadre des fêtes villageoises.

PC Juin 2022	Réhabilitation du groupe scolaire Robert Hoffmann Ville de Valmondols [95]	ATELIER JULIEN BOIDOT 120, avenue Gambetta 75020 Paris T 01 44 68 39 61 contact@julienboidot.fr www.julienboidot.fr	A  JB SARL JEAN ATELIER JULIEN BOIDOT 120 avenue Gambetta 75020 Paris www.julienboidot.fr contact@julienboidot.fr T 01 44 68 39 61 siret 891 341 842 0026	Le mot du maître d'ouvrage	2/38
------------------------	-------------------------------------------------------------------------------	--------------------------------------------------------------------------------------------------------------------------------------------	----------------------------------------------------------------------------------------------------------------------------------------------------------------------------------------------------------------------------------------------------------------------------	-----------------------------------	-------------



PC
Juin 2022

Réhabilitation du groupe scolaire Robert Hoffmann
Ville de Valmondois [95]

**ATELIER
JULIEN BOIDOT**

120, avenue Gambetta 75020 Paris
T 01 44 68 39 61
contact@julienboidot.fr
www.julienboidot.fr

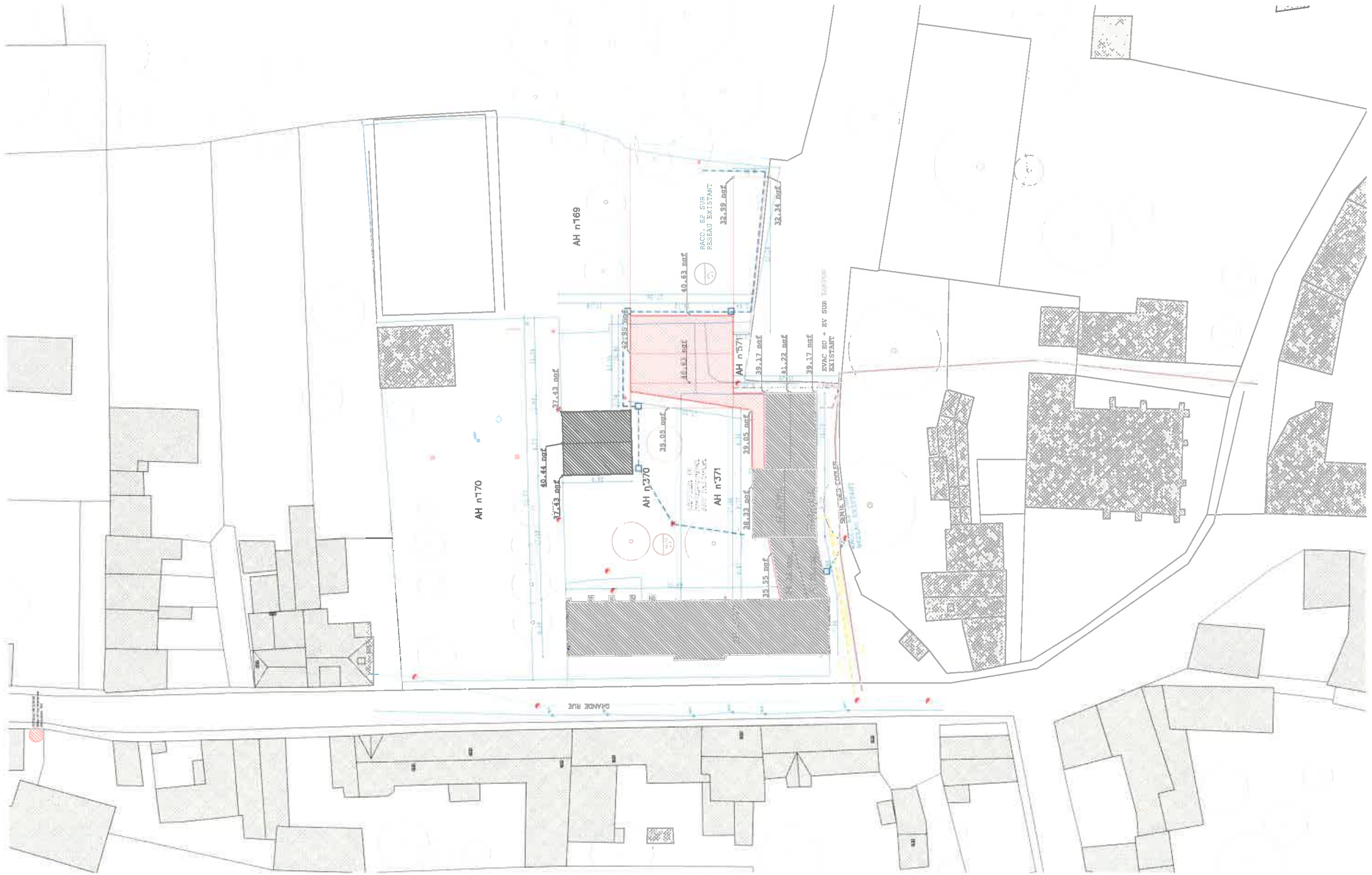
A

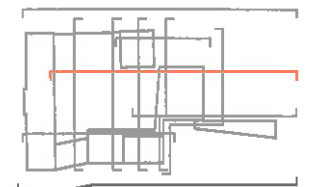
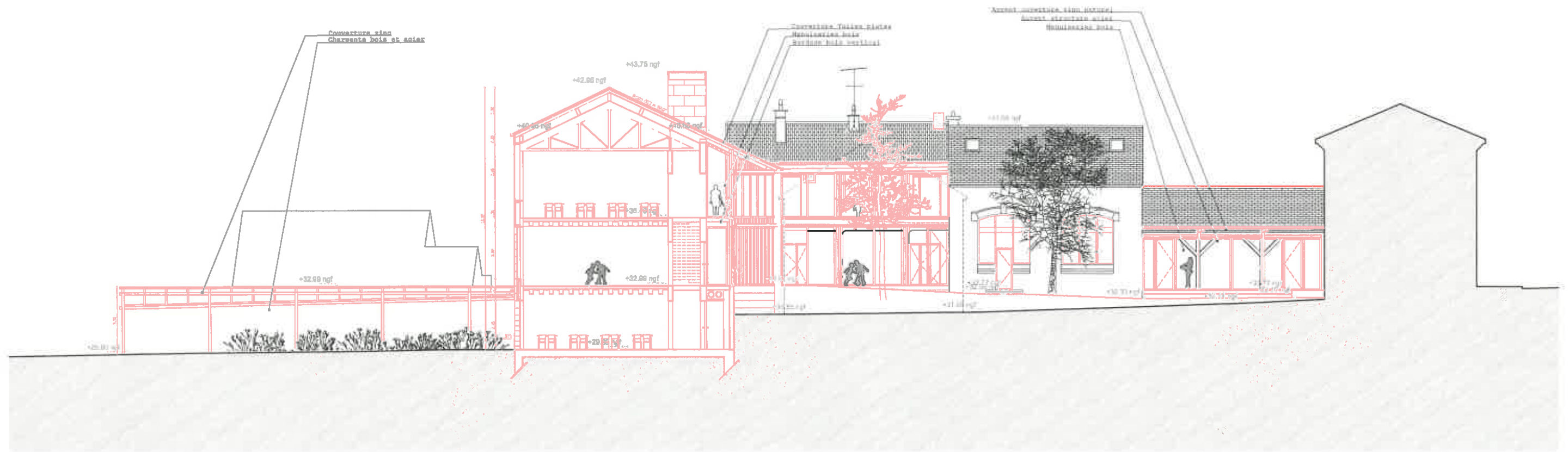
SARL JEAN | ATELIER JULIEN BOIDOT
120 avenue Gambetta 75020 Paris
www.julienboidot.fr contact@julienboidot.fr
T 01 44 68 39 61 et 01 341 842 0025

JB

PC 1 : Plan de situation
1/2000°

3/38







CL3

PC
Juin 2022

Réhabilitation du groupe scolaire Robert Hoffmann
Ville de Valmondois (98)

ATELIER
JULIEN BOIDOT

120, avenue Gambetta 75020 Paris
T 01 44 88 39 61
contact@julienboidot.fr
www.julienboidot.fr

A
120, avenue Gambetta 75020 Paris
T 01 44 88 39 61
contact@julienboidot.fr
www.julienboidot.fr

PC 3 : Coupe paysagère longitudinale
éch. 1:1000



CT2'

<p>PC Juin 2022</p>	<p>Réhabilitation du groupe scolaire Robert Hoffmann Ville de Valmondole [98]</p>	<p>ATELIER JULIEN BOIDOT</p>	<p>120, avenue Gambetta 75020 Paris T 01 44 68 38 51 contact@julienboidot.fr www.julienboidot.fr</p>	<p>A M.A. 4004 / 17/06/2022 100 avenue Gambetta 75020 Paris T 01 44 68 38 51 / contact@julienboidot.fr</p>	<p>PC 3 : Coupe paysagère transversale éch. 1:1000</p>	
-------------------------	---------------------------------------------------------------------------------------	----------------------------------	------------------------------------------------------------------------------------------------------------------	------------------------------------------------------------------------------------------------------------------------	------------------------------------------------------------	--

L'ÉCOLE DE VALMONDOIS : VERS UNE ARCHITECTURE DE LA RÉPARATION

Il est rare d'intervenir dans un site aussi beau que celui proposé dans le cadre du projet de restructuration de l'école Robert Hoffmann de Valmondois. Le vallon du Sausseron offre un paysage équilibré entre constructions traditionnelles de pierre-tuile et des espaces naturels d'une grande qualité, comme si ce lieu avait toujours existé... Cependant, par petites touches, l'école située de manière privilégiée a subi des altérations multiples qui demandent selon nous une réparation en profondeur. Au-delà de la simple édification d'un nouveau bâtiment, notre intervention contemporaine s'articule autour de plusieurs intentions à plusieurs échelles : celle de la réparation des sols, celle de la mise en progrès du patrimoine, celle du dialogue esthétique et constructif avec le paysage naturel et bâti et celle de la création de lieux d'apprentissages.

Qualifier les espaces libres

Dictés par les besoins démographiques et pédagogiques, les états successifs de l'école démontrent que la cohérence architecturale et urbaine de l'ensemble a été altérée au fil des ans. Nous proposons dans un premier temps de clarifier et définir les espaces libres afin de retrouver une relation avec la pente naturelle, des transparences en profondeur vers le nord et une organisation logique des différentes entités pédagogiques du groupe scolaire (maternelle, élémentaires et espaces communs). Après la démolition de plusieurs constructions précaires ou ne présentant pas de valeurs patrimoniales ou architecturales notables (classe 4, stock 6, rampe, sanitaires 3, salle de motricité 2), trois espaces libres principaux sont articulés entre les anciens et le nouveau bâtiment :

- La cour existante est agrandie, plantée, et libérée de ses scories bétonnées;
- Un grand emmarchement public minéral permet de relier de manière fluide la place Honoré Daumier et le parc, mais également de proposer un espace informel pour l'organisation de spectacles pour les enfants et les habitants.
- La cour basse dédiée aux activités de plein air des enfants s'inscrit dans le paysage végétal du plateau de la Saint Jean. Cette cour sportive sur laquelle s'adresse la façade du restaurant peut être utilisée en dehors des temps scolaires comme un prolongement du parc lors de manifestations festives. Une clôture barreaudée sépare l'espace public de la cour. Son dessin reprend le principe de celle existante : un soubassement dense s'élève jusqu'à une hauteur d'assise, puis un élégant barreaudage avec un pas plus lâche (env. 13 cm). L'ensemble est réalisé en élément d'acier plein, vert sombre métallisé afin de se confondre avec le paysage proche.

Un bâtiment outil

A l'interface entre les espaces libres précédemment qualifiés, un dispositif unique d'édification d'un « bâtiment outil » concentre les nouvelles nécessités du programme (restaurant, préau, 2 salles de classes) et engage par la définition de son architecture « poreuse » une dialectique entre ces nouveaux lieux et le paysage. Cette nouvelle construction, telle une grosse maison, participe par sa forme et son échelle à la consolidation du grain bâti caractéristique du bourg de Valmondois. Ce nouveau volume fait corps et met en progrès une partie des existants via une galerie formant un angle côté cour haute. Cet espace dilaté relie les parties d'un tout et offre, par la disposition astucieuse de deux nouveaux escaliers et d'un ascenseur, des parcours à couvert et une accessibilité dans tout l'établissement. Ses dimensions généreuses définissent un espace climatique appropriable par les enfants et le personnel tout en mettant en scène la vie à l'intérieur de l'établissement. Les sanitaires sont répartis dans l'établissement pour le confort des enfants.

Plus précisément le nouvel édifice organise des nouvelles entités logiques de bas en haut :

- Au rez-de-parc : la nouvelle salle de restaurant s'installe face au plateau de la Saint-Jean. De grandes menuiseries ouvrantes permettent au restaurant de devenir une sorte de buvette publique. Accessible depuis la sente Est, la cuisine s'agrandit pour devenir cuisine de production, disposer des commodités de rigueur et s'installe au calme dans les murs existants.
- Au rez-de-cour s'organise de plain-pied les lieux accueillant les petits de la maternelle (2 classes, WC dédié, salle de motricité préau), la nouvelle salle polyvalente, véritable dispositif photographique cadre le paysage de la vallée, et les accès aux étages hauts et bas. La volumétrie du bâtiment historique adressé sur la place Honoré Daumier est conservée en l'état et de manière autonome afin de témoigner de ce patrimoine. Il accueille une classe élémentaire et du stockage à l'étage et en sous-sol.
- A l'étage sont situés les espaces dédiés aux élémentaires. Quatre classes sont articulées et ouvertes sur le paysage de la vallée. Les lieux dédiés au personnel enseignant sont déplacés d'un comble à un autre.

Un Équipement Valmondoisien

Contemporain dans le dessin de son architecture, la mise en œuvre des matériaux et la relation de ses usages à leurs climats, l'architecture proposée est cependant dotée d'un caractère d'intemporalité et de pérennité que requière -selon nous- la réalisation d'un équipement public.

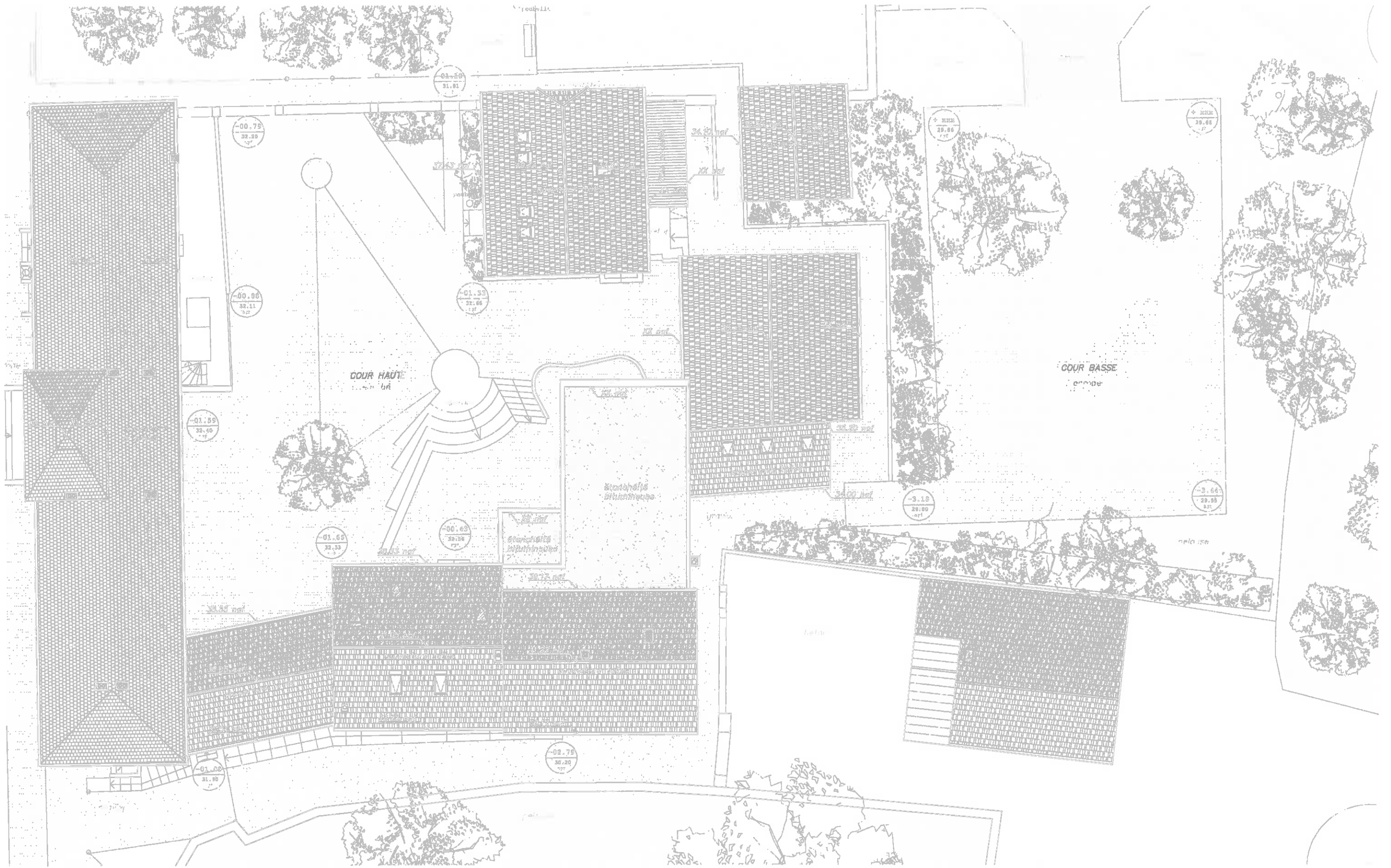
Le dessin de l'architecture propose une réinterprétation contemporaine des signes (volumes compacts, toiture à deux pans, volumétrie et massivité des constructions traditionnelles, expression des pignons en pierre, des toits en tuile, etc) où chaque déclinaison ne répond pas à un effet de style, mais à une qualité recherchée de l'équipement, de matérialité ou un dispositif bioclimatique. En évitant tout effet de pastiche, nous cherchons à définir une nouvelle génération de bâtiments qui établit un dialogue apaisé avec le passé dans l'usage des formes par des effets d'analogie et de contraste tout en renouvelant leur signification par la prise en compte des enjeux environnementaux.

Lieux d'enseignements

Il ne s'agirait pas de parler uniquement de bâti et d'espace quand on construit une école. Nous pensons qu'une architecture conçue dans le respect de l'environnement, tournée vers les espaces naturels extérieurs environnants (forêt, plateau de la Saint-Jean) et bâtie (paysage de toits), permettra aux enfants de vivre les éléments climatiques et paysagers en fonction des saisons comme partie d'un apprentissage doux. Un travail particulier sera mené sur la qualification des ouvertures, afin de moduler le rapport avec l'extérieur, les apports solaires, les qualités de lumière. Les espaces extérieurs des cours seront pensés en lien avec la nature afin de participer à cet éveil. Promouvoir la qualité environnementale, particulièrement dans ce cadre scolaire (qualité de l'air, sensibilisation par le toucher ou la vue, etc) est pour nous un objectif primordial. Notre démarche environnementale est transversale : pour tous nos projets, la construction est systématiquement pensée au travers des prismes de l'usage, du public spécifique qu'elle accueille, des savoir-faires locaux et de la qualité intrinsèque des procédés constructifs.

L'éveil psychique des enfants et le développement de leurs capacités de concentration et d'apprentissage sont amplement favorisés par un lieu chaleureux, incitant au calme tout en éveillant la curiosité, autant de principes qui favorisent une conception qualitative du bâtiment : articuler les espaces entre eux, en les différenciant par leur luminosité, leurs orientations, leurs vues, leurs atmosphères, leurs matérialités, etc. sont des principes en adéquation à la fois avec l'épanouissement des enfants et avec une conception bioclimatique optimale.

Outre la dimension spatiale et programmatique des différents espaces, nous avons mené un travail sur les usages au quotidien des espaces des enfants, par le dessin et la localisation du mobilier et des espaces servants (sanitaires, escaliers, etc) . Il s'agit de concevoir des éléments intégrés, non comme des pièces rapportées, mais comme un élément cohérent à l'échelle de l'ensemble du projet. Dans les nouvelles classes par exemple, les allèges des fenêtres s'épaississent pour accueillir des étagères basses ; ou encore, dans la galerie, une façade intérieure menuisée accueille porte-manteaux et rangements servant également de zone tampon bioclimatique ; ou enfin les escaliers pensés comme des grosses sculptures praticables organisent des promenades architecturales.



PC
Juin 2022

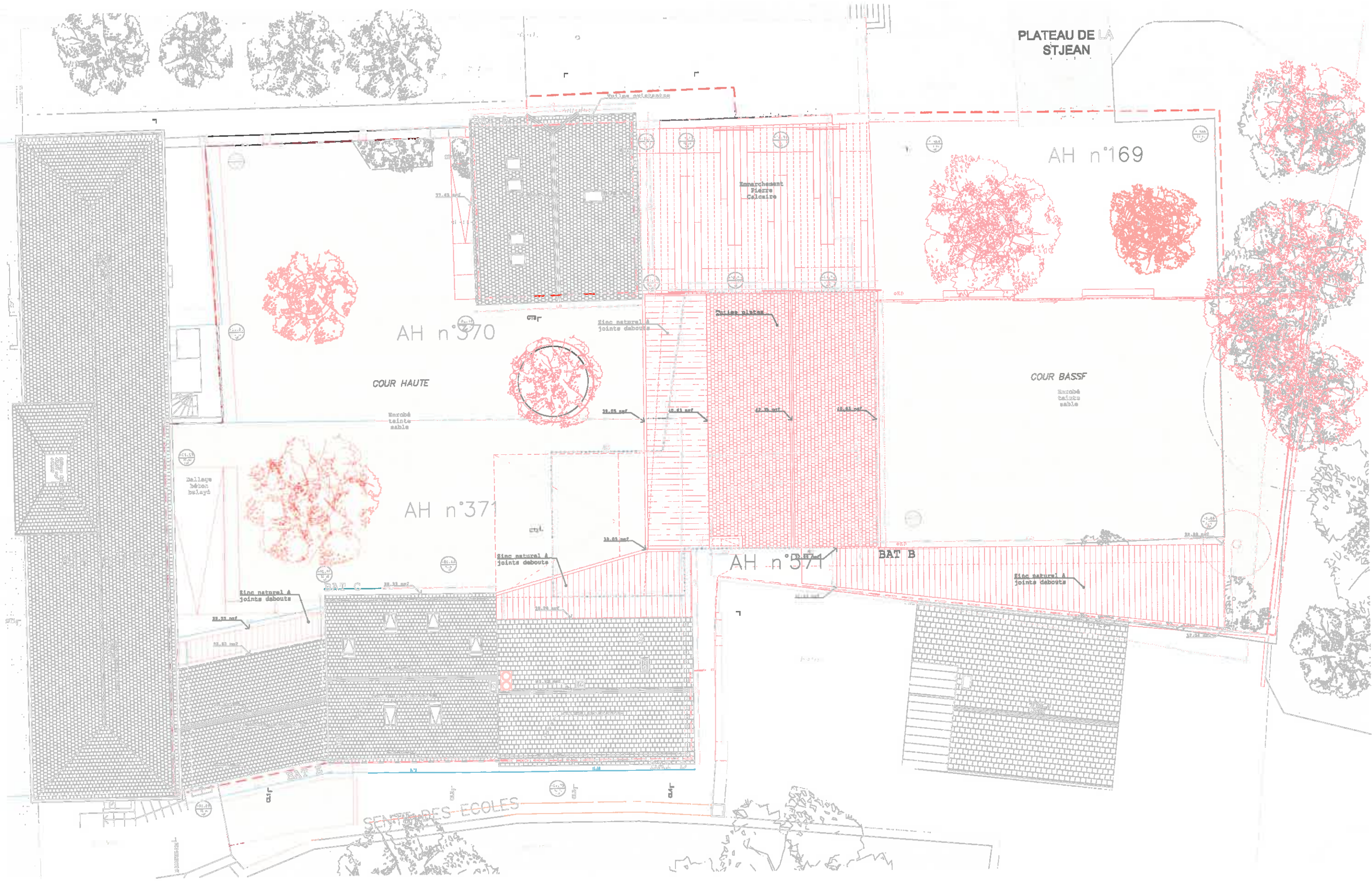
Réhabilitation du groupe scolaire Robert Hoffmann
Ville de Valmondois [95]

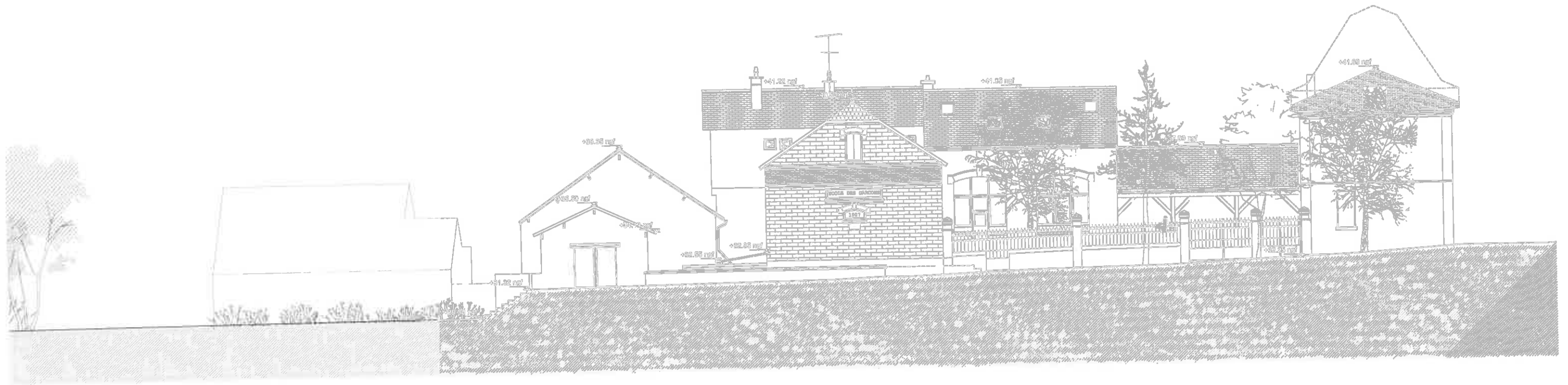
**ATELIER
JULIEN BOIDOT**
120, avenue Gambetta 75020 Paris
T 01 44 68 39 61
contact@julienboidot.fr
www.julienboidot.fr

A  **JB**
SARL JBAM | ATELIER JULIEN BOIDOT
120 avenue Gambetta 75020 Paris
www.julienboidot.fr contact@julienboidot.fr
T 01 44 68 39 61 et 01 44 68 341 842 0025

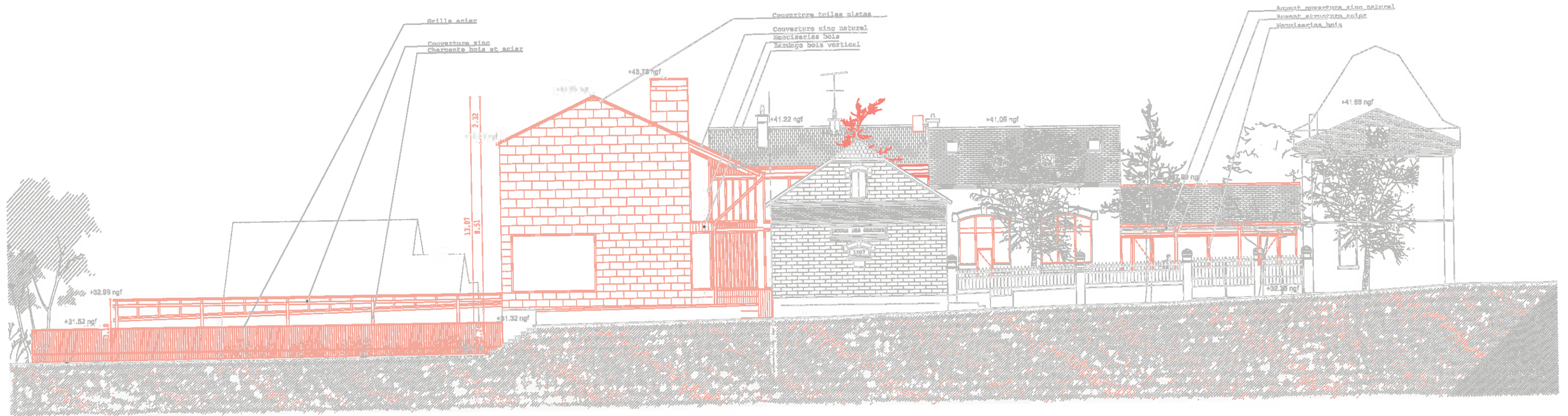
**PC 5 : Plan de Toiture
Existant**
1/200°

9/38

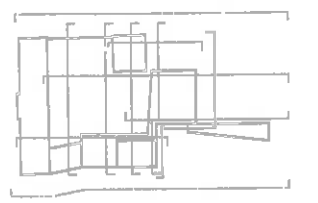


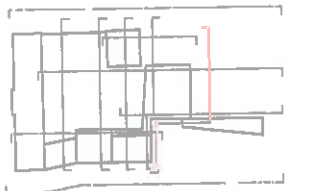
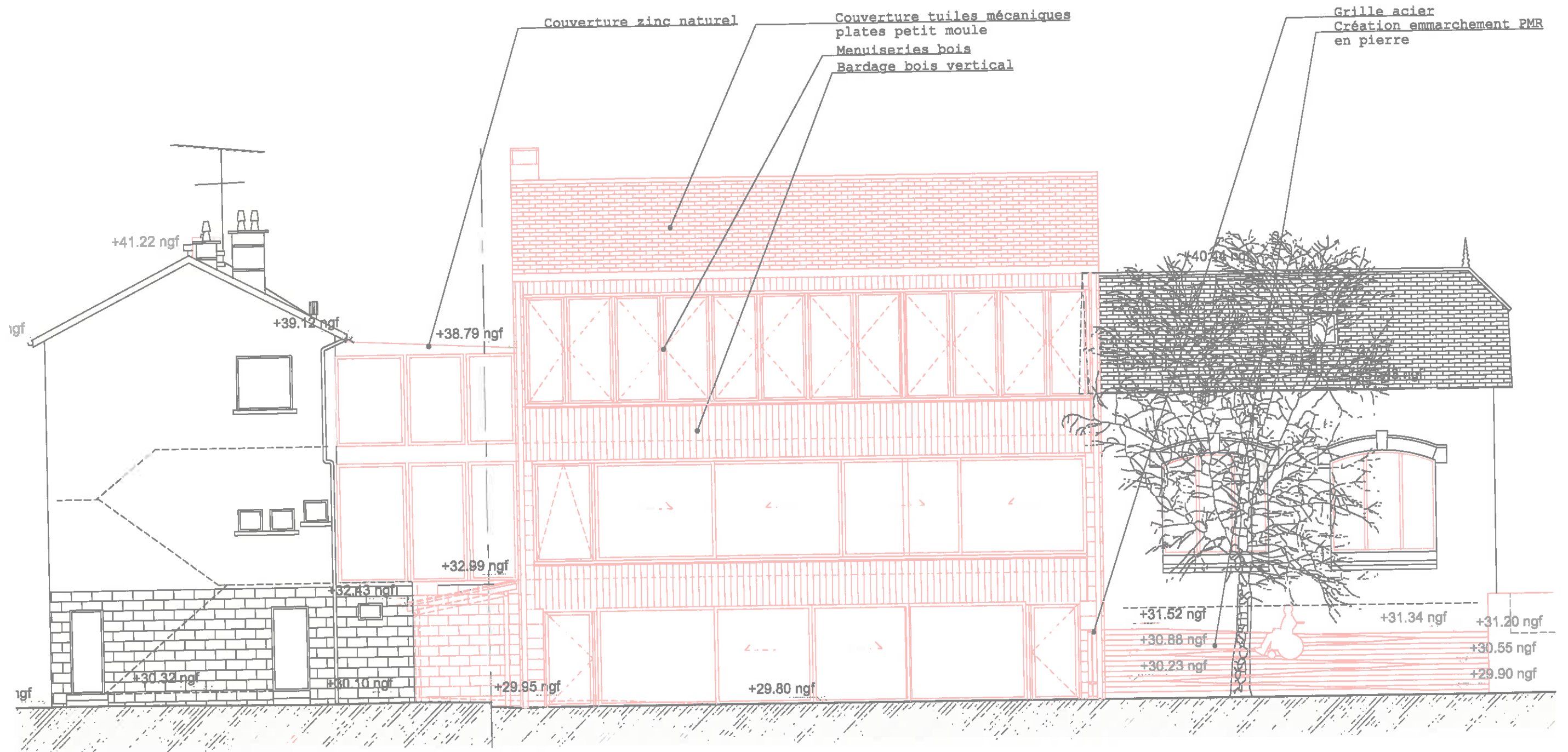


<p>PC Jun 2022</p>	<p>Réhabilitation du groupe scolaire Robert Hoffmann Ville de Valmondois (86)</p>	<p>ATELIER JULIEN BOIDOT</p>	<p>120, avenue Garibaldi 75020 Paris T 01 46 08 39 81 contact@julienboidot.fr www.julienboidot.fr</p>	<p>A</p>	<p>FC 5 : Façades Elevation Nord-Ouest Existant éch. 1:100</p>	
-------------------------------	---------------------------------------------------------------------------------------	-----------------------------------------	-------------------------------------------------------------------------------------------------------------------	-----------------	---------------------------------------------------------------------------------------------	--

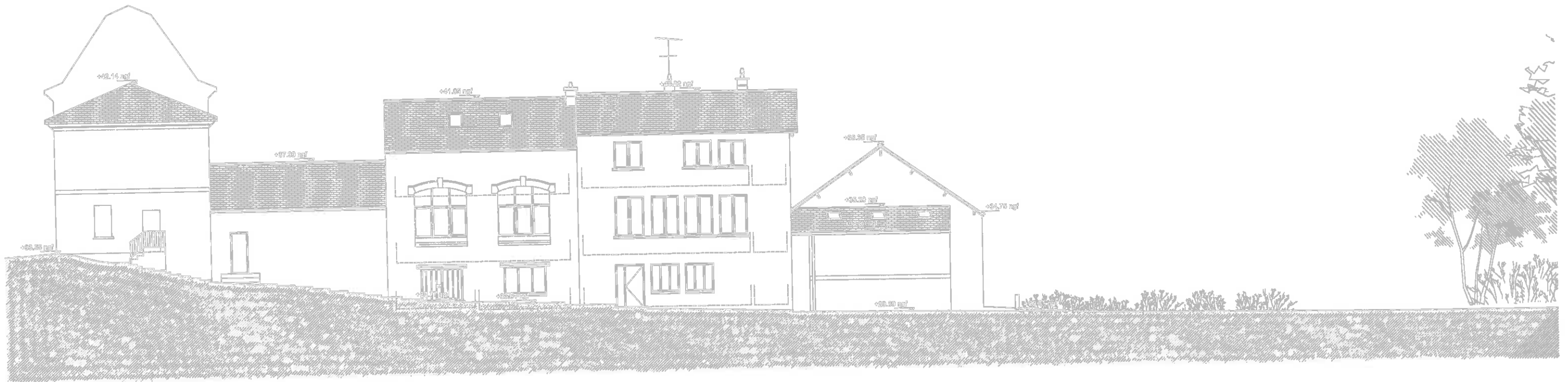


PC Juin 2022	Réhabilitation du groupe scolaire Robert Hoffmann Ville de Valmondois (916)	ATELIER JULIEN BOIDOT	120, avenue Gambetta 75020 Paris T 01 44 66 99 81 contact@julienboidot.fr www.julienboidot.fr	A 100%	PC 5 : Façades Elevation Nord-Ouest Projet éch. 1:100	
------------------------	--------------------------------------------------------------------------------	----------------------------------------	--------------------------------------------------------------------------------------------------------	-----------	----------------------------------------------------------------------------------	--

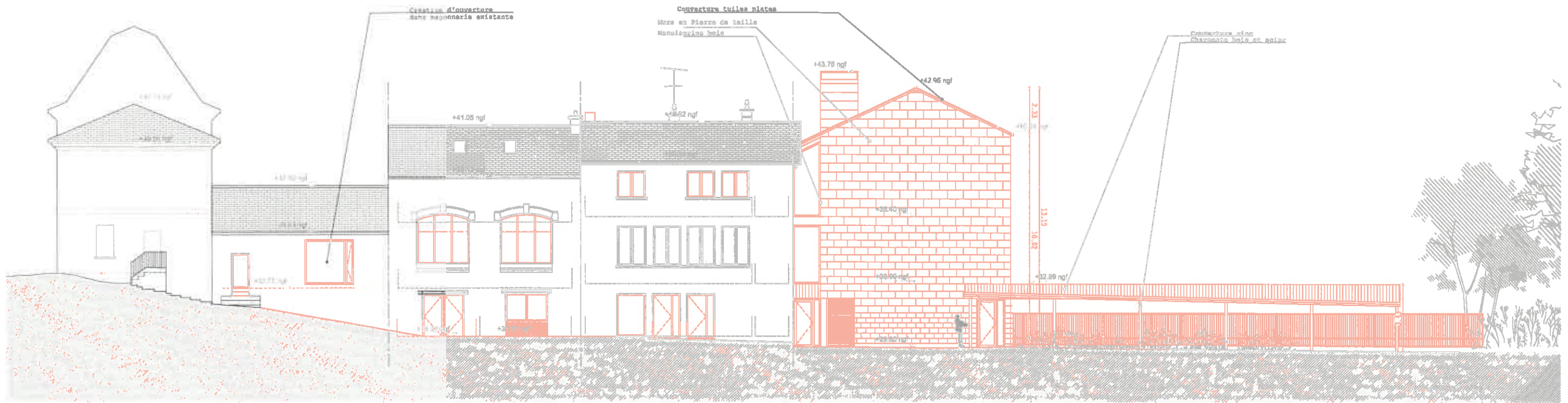




A



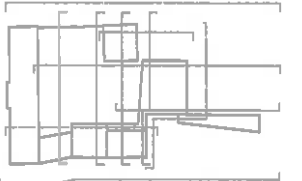
<p>PC Juin 2022</p>	<p>Réhabilitation du groupe scolaire Robert Hoffmann Ville de Valmondois (98)</p>	<p>ATELIER JULIEN BOIDOT</p>	<p>120, avenue Gambetta 75020 Paris T 01 44 68 38 61 contact@julienboidot.fr www.julienboidot.fr</p>	<p>PC 5 : Façades Elevation Sud-Est Existant éch. 1:100</p>	
--------------------------------	---------------------------------------------------------------------------------------	-----------------------------------------	------------------------------------------------------------------------------------------------------------------	------------------------------------------------------------------------------------------	--



PC Juin 2022	Réhabilitation du groupe scolaire Robert Hoffmann Ville de Valmondois [66]	ATELIER JULIEN BOIDOT	120, avenue Gambetta 75020 Paris T 01 44 68 30 61 contact@julienboidot.fr www.julienboidot.fr	A 100%	PC 5 : Façades Elevation Sud-Est Projet éch. 1:100
------------------------	-------------------------------------------------------------------------------	-------------------------------------------	--------------------------------------------------------------------------------------------------------	-----------	---------------------------------------------------------------------------



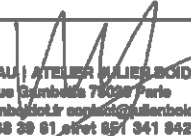
PC Juin 2022	Réhabilitation du groupe scolaire Robert Hoffmann Ville de Valmondois [85]	ATELIER JULIEN BOIDOT	120, avenue Gambetta 75020 Paris T 01 44 68 38 61 contact@julienboidot.fr www.julienboidot.fr	A sans délai 100 copies T 01 44 68 38 61	PC 5 : Façades Elevation Sud-Est Projet éch. 1:100
------------------------	-------------------------------------------------------------------------------	----------------------------------------	--------------------------------------------------------------------------------------------------------	---------------------------------------------------	-------------------------------------------------------------------------------



PC
Juin 2022

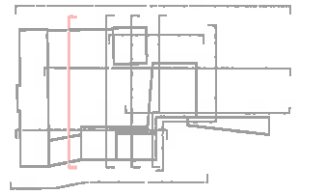
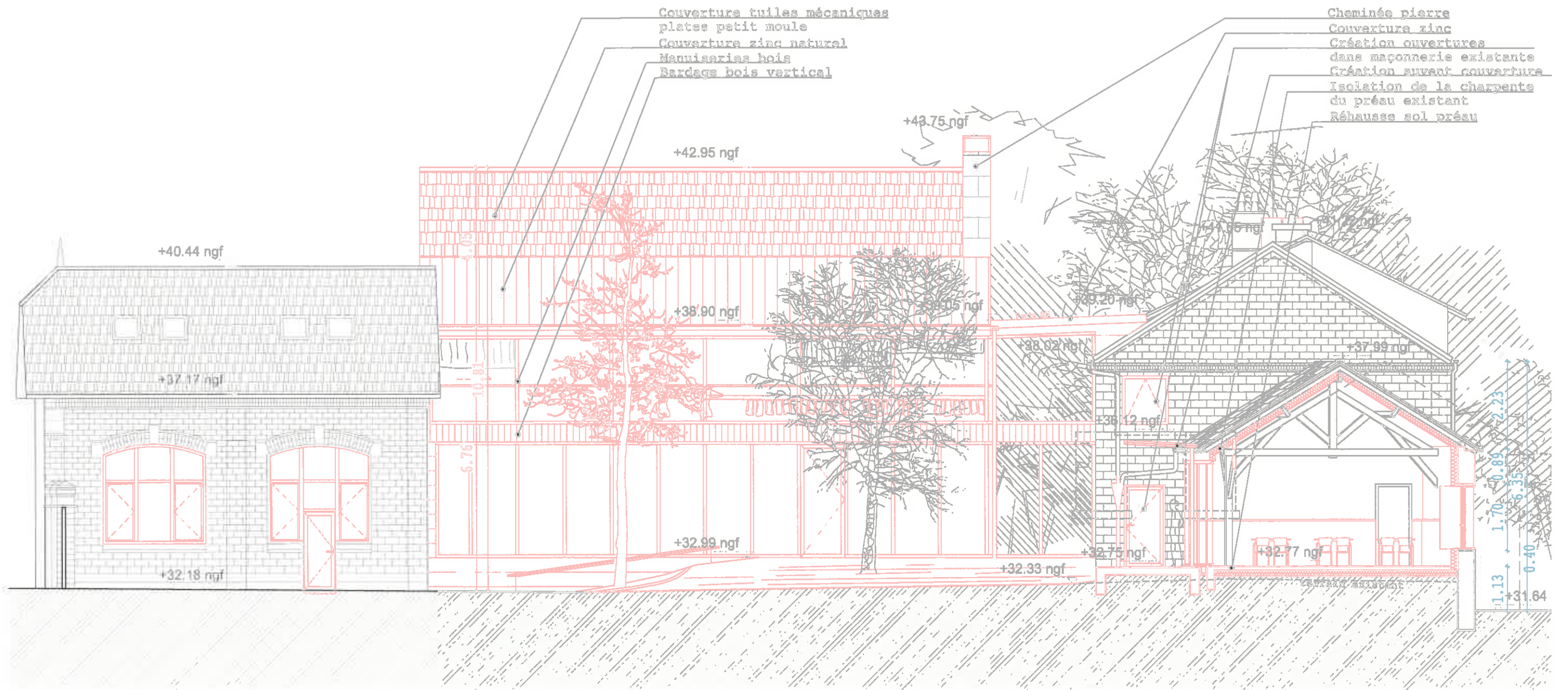
Réhabilitation du groupe scolaire Robert Hoffmann
Ville de Valmondois [95]

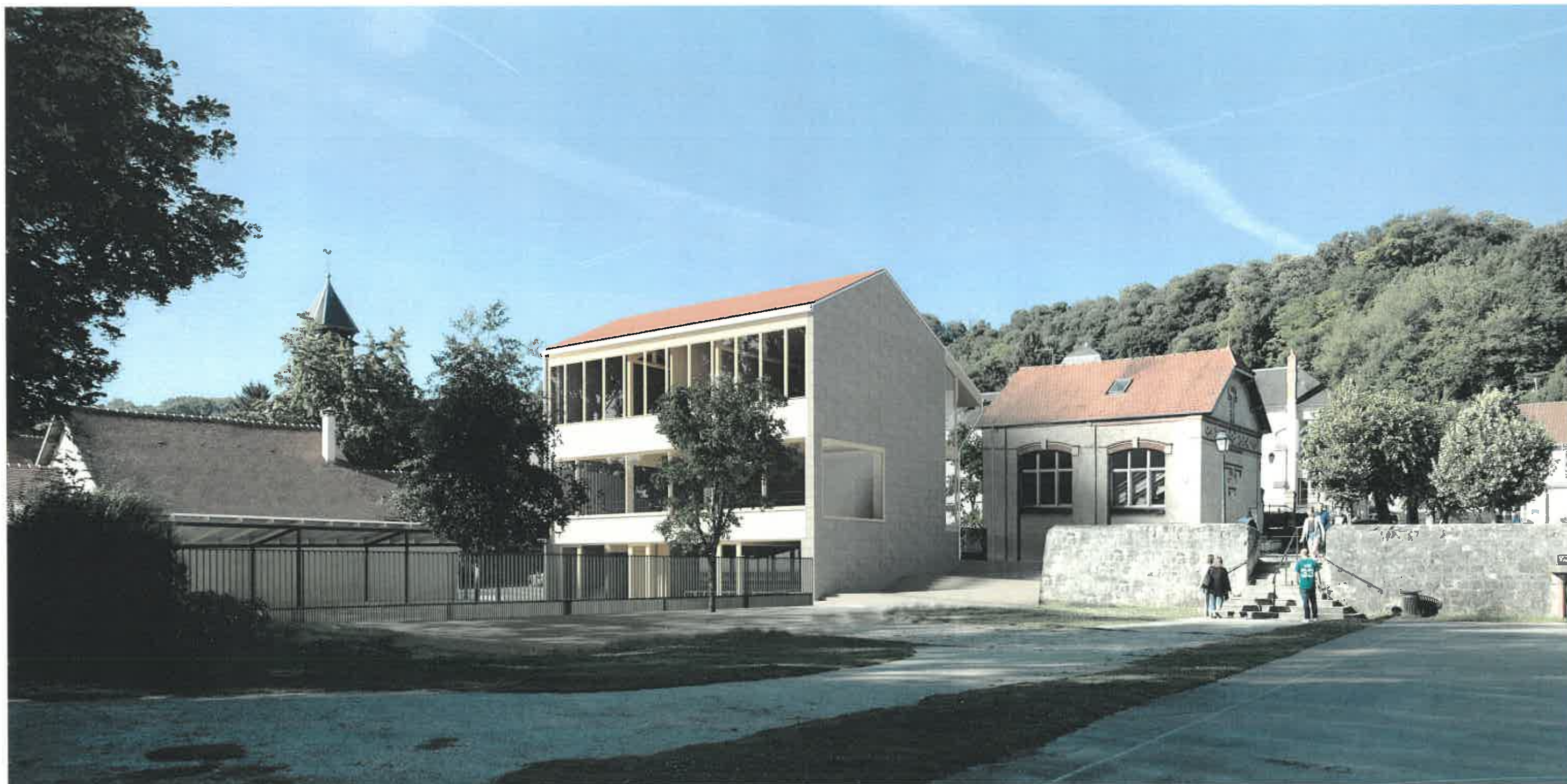
**ATELIER
JULIEN BOIDOT**
120, avenue Gambetta 75020 Paris
T 01 44 88 39 61
contact@julienboidot.fr
www.julienboidot.fr

A  **JB**
SARL JBAU | ATELIER JULIEN BOIDOT
120 avenue Gambetta 75020 Paris
www.julienboidot.fr contact@julienboidot.fr
T 01 44 88 39 61 projet 851 341 842 0025

**PC 5 : Façades
Elevation Sud-Ouest (CL1)
Existant 1/100°**

17/38





PC
Juin 2022

Réhabilitation du groupe scolaire Robert Hoffmann
Ville de Valmondois [95]

**ATELIER
JULIEN BOIDOT**

120, avenue Gambetta 75020 Paris
T 01 44 68 39 61
contact@julienboidot.fr
www.julienboidot.fr

A  JB
SARL JBAU | ATELIER JULIEN BOIDOT
120 avenue Gambetta 75020 Paris
www.julienboidot.fr contact@julienboidot.fr
T 01 44 68 39 61 et 01 341 842 0026

PC 6 : Insertion du projet

19/38



Vue de la Sente des écoles



Vue de la Cour

PC
Juin 2022

Réhabilitation du groupe scolaire Robert Hoffmann
Ville de Valmondois [95]

**ATELIER
JULIEN BOIDOT**

120, avenue Gambetta 75020 Paris
T 01 44 68 39 61
contact@julienboidot.fr
www.julienboidot.fr

A *JB* JB
SARL JBAL | ATELIER JULIEN BOIDOT
120 avenue Gambetta 75020 Paris
www.julienboidot.fr contact@julienboidot.fr
T 01 44 68 39 61 projet 891 341 842 0025

PC 7 : Environnement proche

20/38



Vues de la Place Honoré Daumier



Vue du Plateau de la St Jean

<p>PC Juin 2022</p>	<p>Réhabilitation du groupe scolaire Robert Hoffmann Ville de Valmondois [95]</p>	<p>ATELIER JULIEN BOIDOT 120, avenue Gambetta 75020 Paris T 01 44 68 39 61 contact@julienboidot.fr www.julienboidot.fr</p>	<p>A  JB SARL JBAU / ATELIER JULIEN BOIDOT 120 avenue Gambetta 75020 Paris www.julienboidot.fr contact@julienboidot.fr T 01 44 68 39 61 siret 891 341 842 0025</p>	<p>PC 8 : Environnement lointain</p>	<p>22/38</p>
--------------------------------	---------------------------------------------------------------------------------------	-------------------------------------------------------------------------------------------------------------------------------------------------------	-------------------------------------------------------------------------------------------------------------------------------------------------------------------------------------------------------------------------------------------------------------------------	---------------------------------------------	---------------------

NOTICE PATRIMONIALE :

Le projet de construction se trouve à proximité de l'église Saint Quentin de Valmondois, dont le chœur et le bas côté Nord sont inscrits au titre des monuments historiques.

Il s'agit ici d'intervenir sur le groupe Scolaire Robert Hofmann, existant et congestionné, pour lui permettre d'accueillir durablement les enfants de la commune dont le nombre augmente régulièrement. Le projet politique prévoit ainsi d'une part de se ressaisir du patrimoine existant, en l'adaptant, le réparant et d'une autre de bâtir un bâtiment accueillant un réfectoire pour 180 élèves, deux salles de classes et une salle polyvalente. L'effet collatéral du projet est de requalifier les espaces publics.

Ce projet, ambitieux au vu des contraintes du site, est à saluer. Il aurait pu prendre site au sortir de la commune conduisant à continuer un urbanisme péri-urbain et à délaissier le centre village.

Afin de mener ce projet à bien, notre approche s'est appuyé sur des éléments existant du site, également à proximité du monument. Nous y avons noté la présence d'important débord de toit, des couvertures aux pentes proches de 30° revêtus de tuiles cannelés ou plates, d'un paysage aux multiples fenêtres... (Voir illustrations ci après).

Nous avons également avant le dépôt de la présente demande rencontré par deux fois M. Bellon, Architecte des bâtiments de France en charge du secteur. Ces rencontres dont les comptes rendus sont annexés à la présente permis de construire. Ces rencontres ont conduit à des modifications substantielles du projet :

- Affinement du gabarit (réduction de 1.2m)
- Inclinaison de la pente de la toiture
- Mise en oeuvre de tuiles plates
- etc...

La nouvelle construction compose avec les bâtiments conservés en s'y liant (au Sud), ou en s'écartant afin d'y laisser passer la vue (au Nord vers le vallon). L'ensemble des sols sont repris dans un enrobé clair, teinte sable proche de la pierre de façade.

Les matériaux de construction utilisés sont ceux déjà présents sur le site dont le projet se ressaisit dans une grammaire contemporaine.

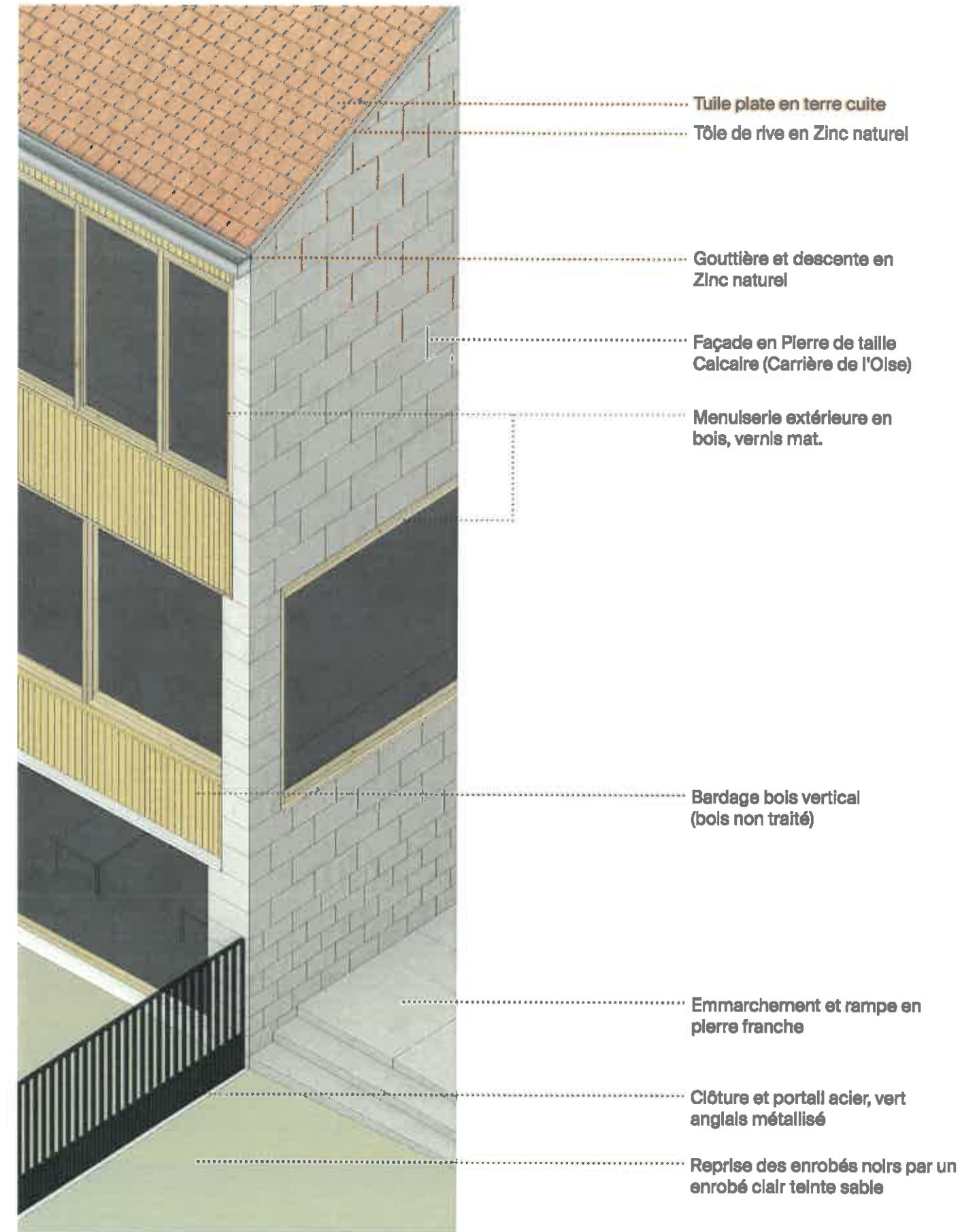
- Les Murs des pignons et des soubassements sont en pierre de taille issus des carrières de Calcaire, à la texture crayeuse et la teinte chaude. Les pierres au sol sont en pierre franche. Un travail de taille permet d'intégrer les nez de marches antidérapants, les appels à vigilance, etc...

- La charpente et les planchers sont réalisés en bois. Seuls les portées primaires sont en lamellés collés, laissant place à des profils massifs pour les solives, chevrons et l'ensemble des autres pièces de structure. Les aménagements intérieurs donnent une grande part aux boiseries (meubler fixe, doublage, etc...) caractérisant ainsi les ambiances des pièces. Nous tendrons à prescrire le plus possible de bois feuillus, issus de filière courte.

- Les menuiseries extérieures sont également en bois. Leurs formats et types d'ouvertures varient selon leurs orientations et usages. Sur les coursives, la salle polyvalente et en partie sur le réfectoire, des larges coulissants permettent d'optimiser les relations aux sols extérieurs et au paysage. Des grands fixes permettent d'orienter des vues vers des éléments choisis : Vallée du Sausseron depuis la coursive, emmarchement public et garderie depuis la salle polyvalente. Enfin des ouvrants à la française équipent les salles de classes afin de permettre une modulation de la ventilation naturelle. Des Stores toiles verticaux équipent les châssis exposés du R+1, des stores toiles à projections équipent les châssis exposés à Rez de cour.

- La couverture est à l'image des toitures proches en tuiles plate de terre cuite, à deux pans centrés sur le corps maçonné. La teinte des tuiles est une rouge terre cuite. Une toiture Zinc couvre les coursives et distingue le corps des salles des parties de circulations.

- Les serrureries des portails et grilles reprennent le principe des murs de clôtures de la vallée du Sausseron, constitué d'un soubassement dense et d'un corps plus aérien laissant passer le regard. L'ensemble est vert anglais métallisé comme ceux de l'école existant.



PC
Juin 2022

Réhabilitation du groupe scolaire Robert Hoffmann
Ville de Valmondois [95]

ATELIER
JULIEN BOIDOT

120, avenue Gambetta 75020 Paris
T 01 44 68 39 61
contact@julienboidot.fr
www.julienboidot.fr

A

JB

SARL JBAL | ATELIER JULIEN BOIDOT
120 avenue Gambetta 75020 Paris
www.julienboidot.fr contact@julienboidot.fr
T 01 44 68 39 61 port 851 341 642 0025

PC 10- 1 : Notice patrimoniale

23/38



Tuiles grands moules mécaniques à emboîtements



Tuiles grands moules mécaniques à emboîtements



Débord de toits et mise en scène du chemin de l'eau



Tuiles cannelés et Oriel



Tuiles grands moules mécaniques à emboîtements



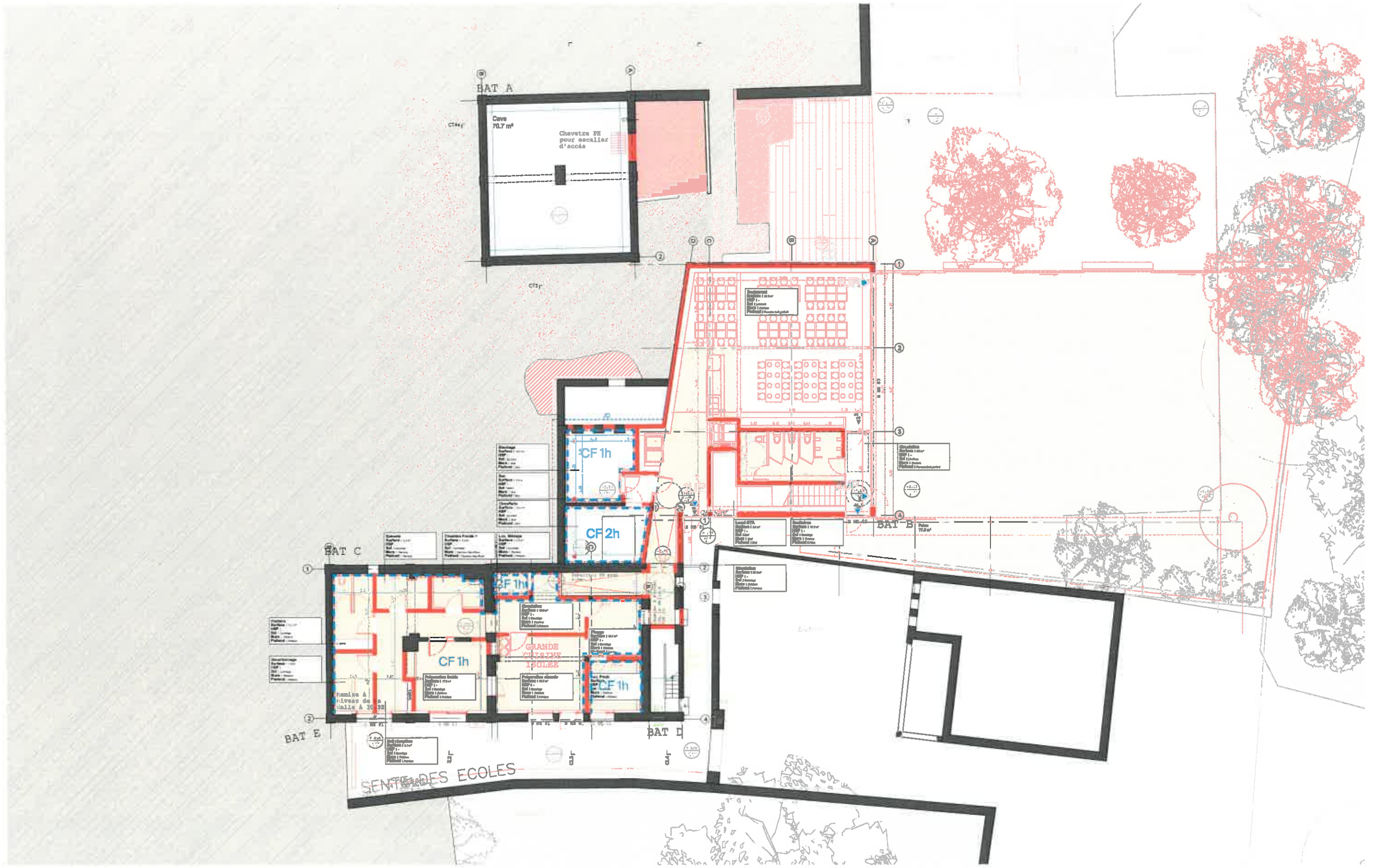
Tuiles grands moules mécaniques à emboîtements

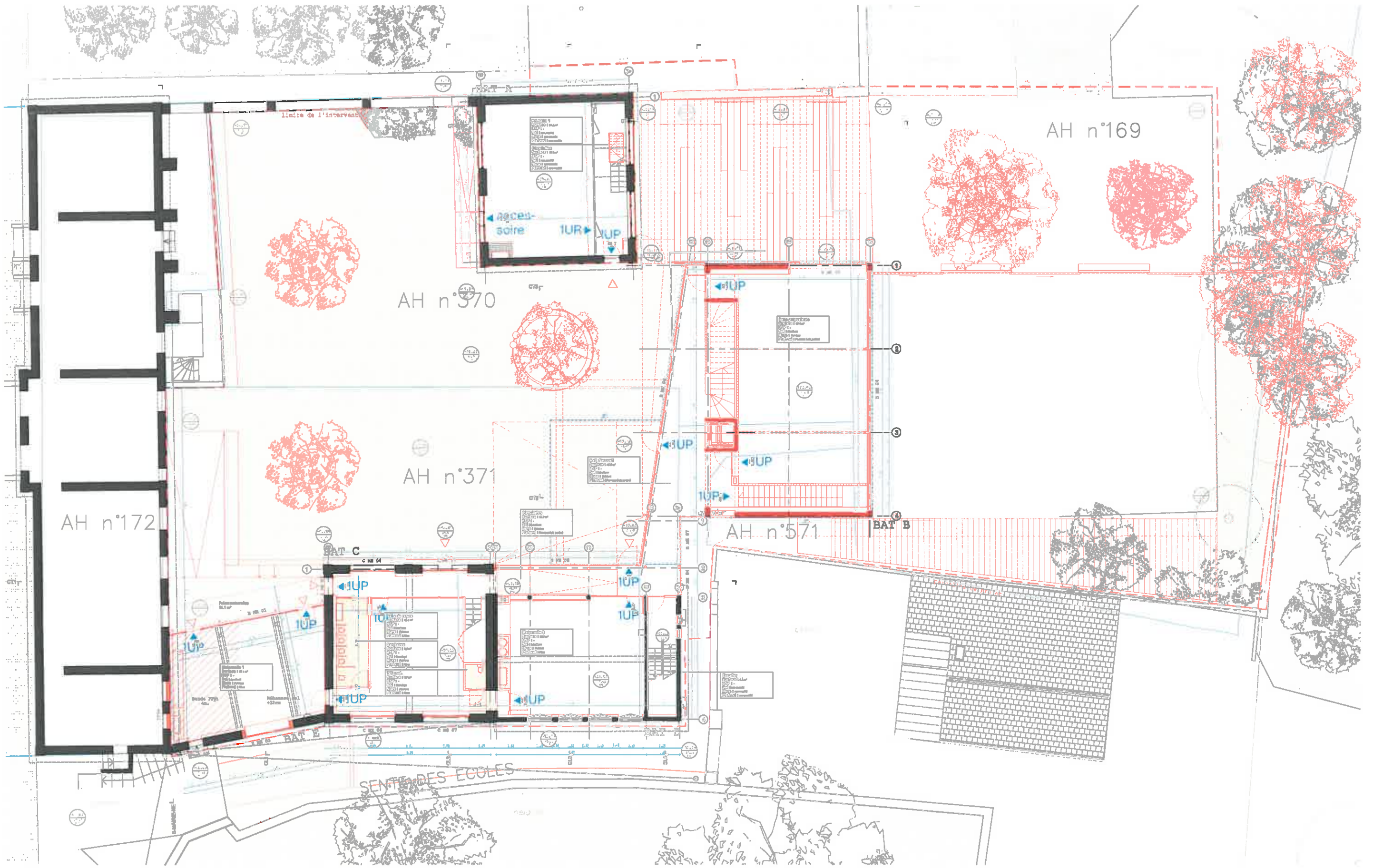


Large fenêtres horizontales



Tôle métallique de couverture et ouverture verticale





PC
Juin 2022

Réhabilitation du groupe scolaire Robert Hoffmann
Ville de Valmondois [95]

**ATELIER
JULIEN BOIDOT**

120, avenue Gambetta 75020 Paris
T 01 44 68 39 61
contact@julienboidot.fr
www.julienboidot.fr

A

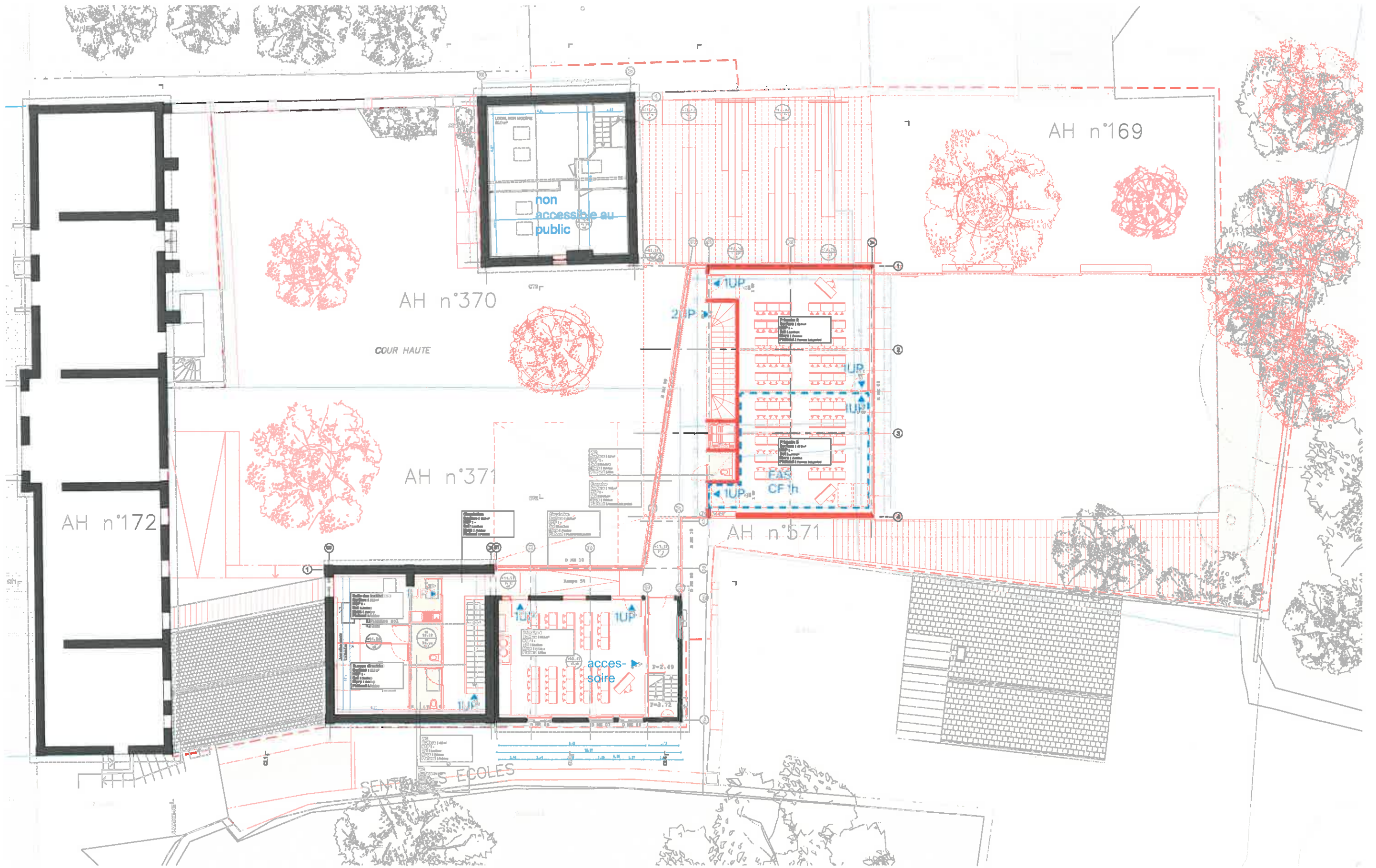
SARL JBAU | ATELIER JULIEN BOIDOT
120 avenue Gambetta 75020 Paris
www.julienboidot.fr contact@julienboidot.fr
T 01 44 68 39 61 et 01 341 842 0025

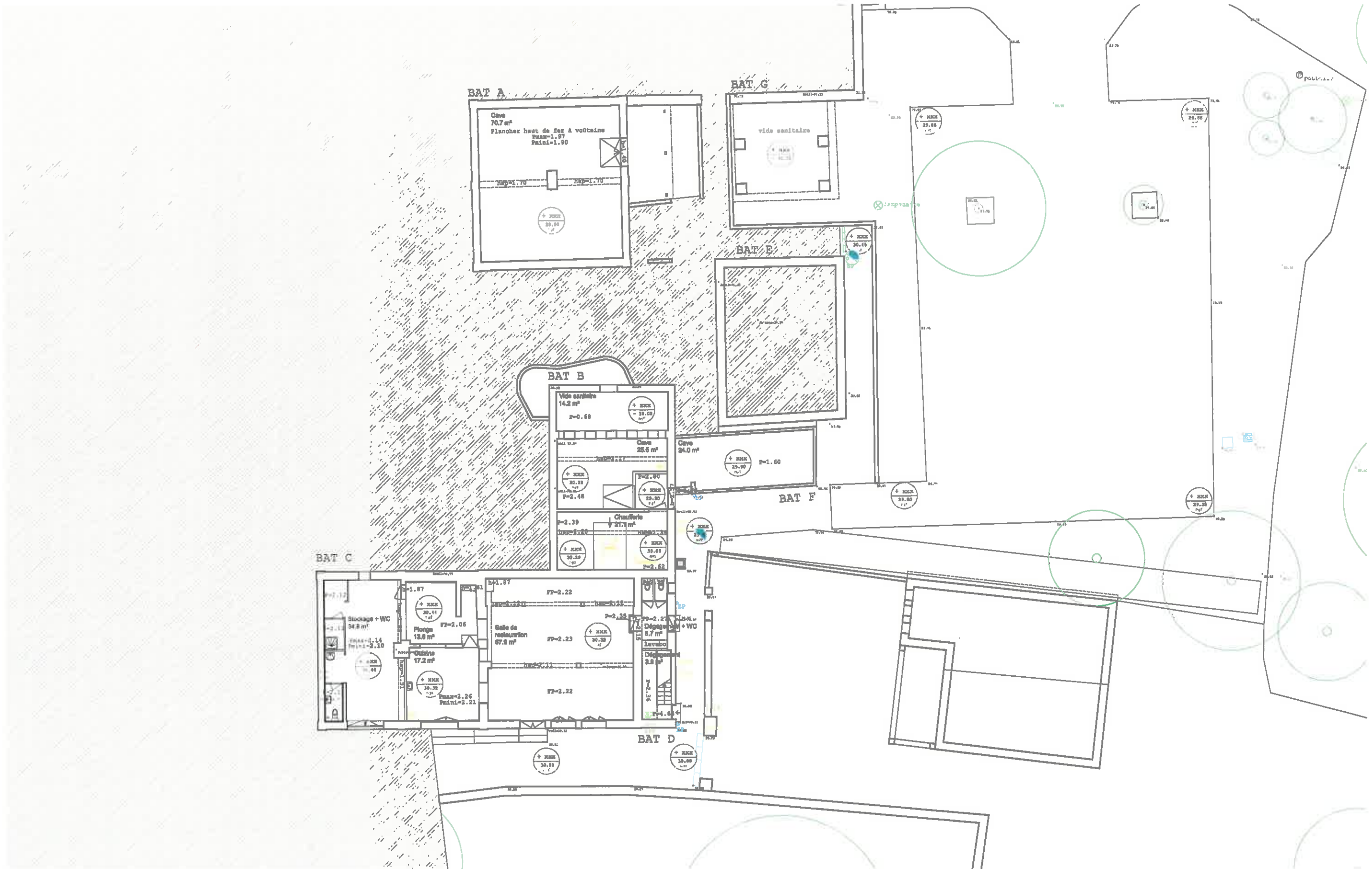
JB

PC 39-40 : Plan Rez de Cour

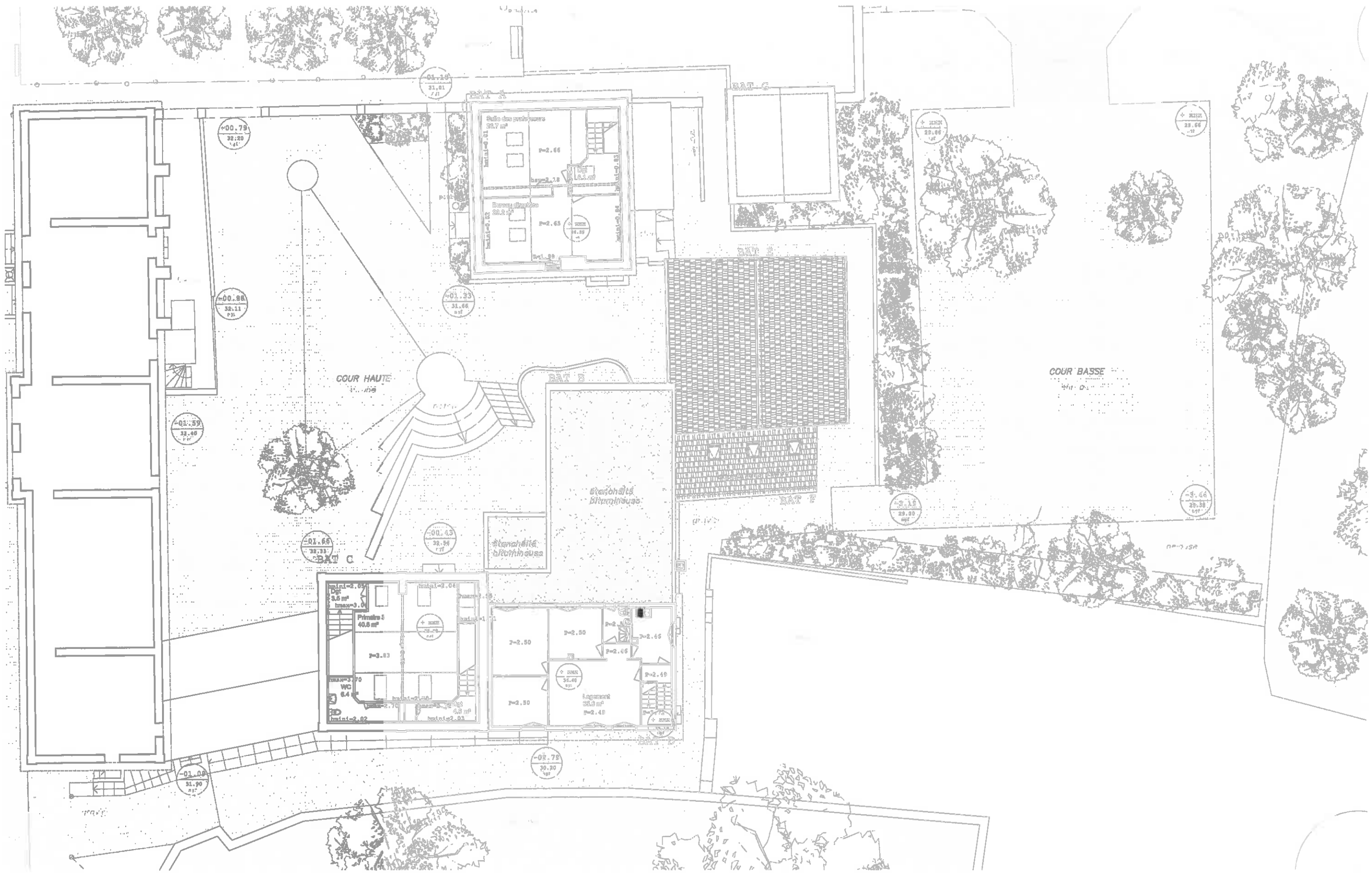
Projet
1/200°

30/38









PC
Juin 2022

Réhabilitation du groupe scolaire Robert Hoffmann
Ville de Valmondois [95]

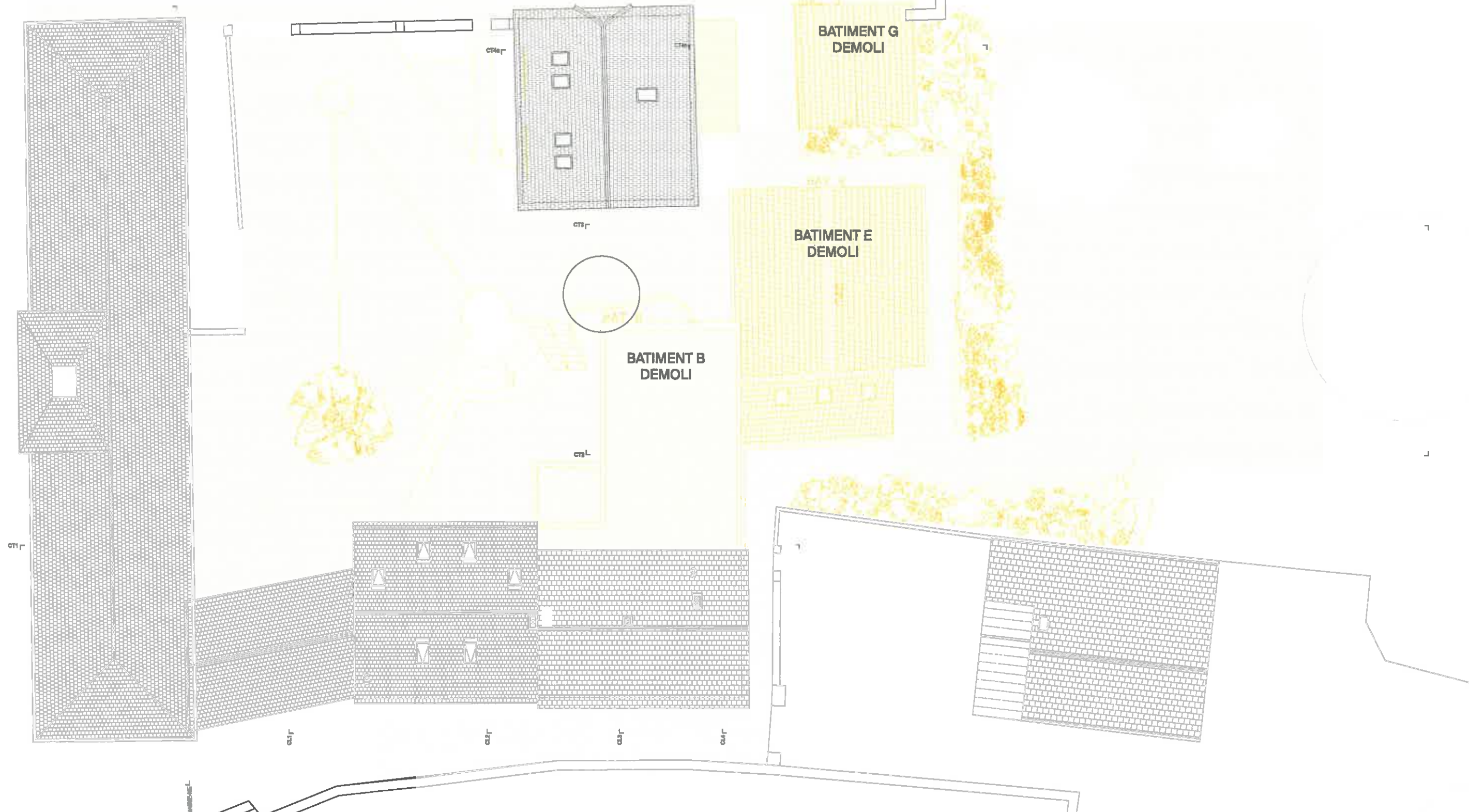
**ATELIER
JULIEN BOIDOT**
120, avenue Gambetta 75020 Paris
T 01 44 68 39 61
contact@julienboidot.fr
www.julienboidot.fr

A  **JB**
BARIL JÉRAL | ATELIER JULIEN BOIDOT
120 avenue Gambetta 75020 Paris
www.julienboidot.fr contact@julienboidot.fr
T 01 44 68 39 61 et 01 341 842 0028

PC 39-40 : Plan R+1
Existant
1/200°

34/38

NO





Batiment E



Batiment G



Batiment B

PC
Juin 2022

Réhabilitation du groupe scolaire Robert Hoffmann
Ville de Valmondois [95]

**ATELIER
JULIEN BOIDOT**

120, avenue Gambetta 75020 Paris
T 01 44 68 39 61
contact@julienboidot.fr
www.julienboidot.fr

A  JB
SARL JBAU | ATELIER JULIEN BOIDOT
120 avenue Gambetta 75020 Paris
www.julienboidot.fr contact@julienboidot.fr
T 01 44 68 39 61 siret 851 341 842 0028

**Démolitions
A2 : Photographes des bâtiments**

38/38